

**Aquarelles d'Elisabeth Lequeux** : Église Hallgrímskirkja de Reykjavik, maisons colorées traditionnelles, chute de Skógafoss, mouton islandais, queue de baleine...

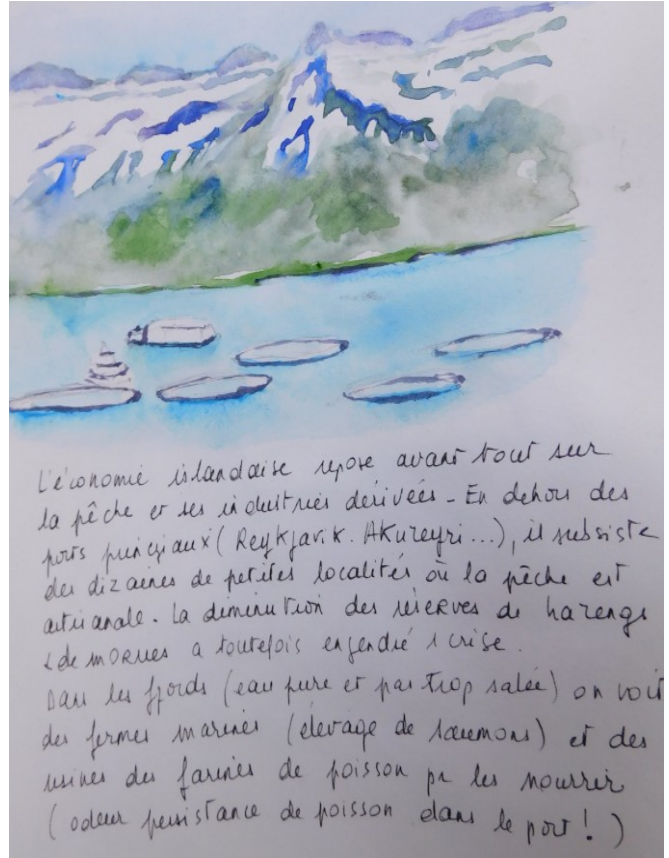




L'habitat est très dispersé et les fermes très isolées. On les aperçoit loin de tout, situés dans des endroits splendides avec une vue ... à perte de vue!

Existent des petits centres administratifs (poste, banque, école, médecin... encaisse courantes...)

A noter que tous les enfants sont scolarisés et que l'internet est très développé.



L'économie islandaise repose avant tout sur la pêche et ses industries dérivées. En dehors des ports principaux (Reykjavik, Akureyri...), il subsiste des dizaines de petites localités où la pêche est artisanale. La diminution des réserves de harengs et de morues a toutefois engendré une crise. Dans les fjords (eau pure et pas trop salée) on voit des fermes marines (élevage de saumon) et des usines des farines de poisson pe les nourrir (odeur persistante de poisson dans le port!)

... paysage islandais, fermes islandaises, fermes marines pour l'élevage du saumon, chute de Goðafoss (chute des Dieux)



Les chutes de Goðafoss forment un arc de cercle et sont scindées en 2 bras sur une roche de basalte. Elles sont appelées "les chutes des dieux" car lors de la conversion de l'île au christianisme, peu avant l'an 1000, les dignitaires religieux y avaient jetés leurs anciennes idoles païennes.

Changement de programme en raison de la tempête de neige début juin - impossible de se rendre aux chutes de Dettifoss, la + puissante chute d'Europe.

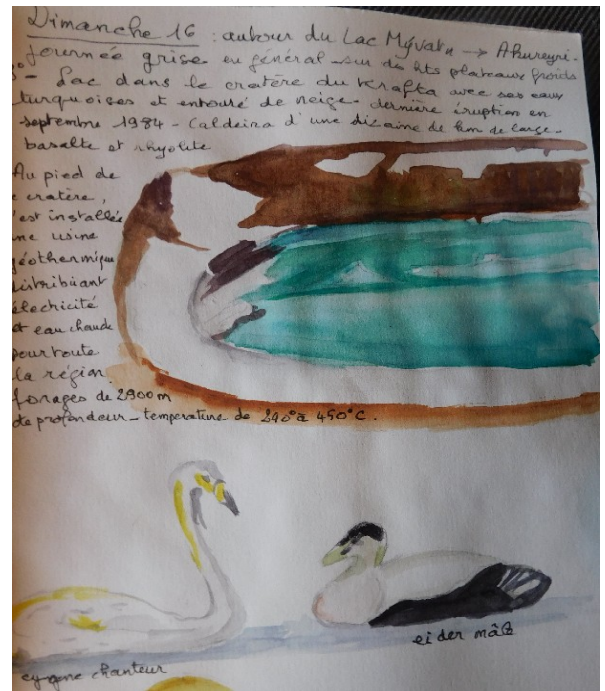
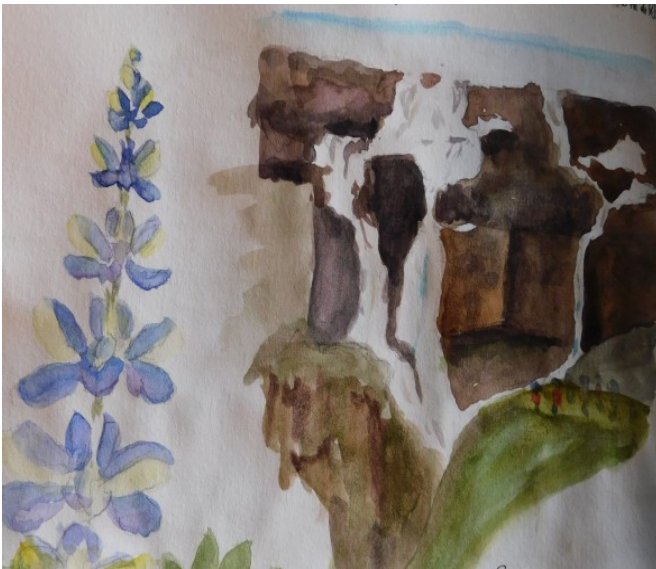




**Aquarelles de Brigitte Lequeux** : Thingvellir, Geysir, Gullfoss, langues glaciaires de la côte sud...







...chute de Rjúkandafoss et  
 lupins, cratère du Viti et  
 oiseaux du lac Mývatn,  
 ferme de Glaumbær,  
 maison du village français  
 utilisée comme boutique et  
 drapeau islandais.



Un grand BRAVO aux deux sœurs pour ces magnifiques aquarelles !